



Europa Creativă



Studii de caz Europa Creativă

Proiecte de cooperare
culturală cu lideri din
România

Studii de caz Europa Creativă. Proiecte de cooperare culturală cu lideri din România

© Biroul Europa Creativă România, 2019

Mulțumim reprezentanților celor 3 organizații pentru informațiile furnizate în vederea realizării acestui material: Marina Hanganu (Teatrul „George Ciprian” din Buzău), Liliانا Passima și Georgiana Vlahbei (Muzeul Național al Țăranului Român), Adela Avram și Timea Berki (Fundatia Transilvania Trust)

Foto: Creative Commons (CC) license, cu excepția fotografiilor care au copyright menționat

Concept și design grafic: Andra Panait





Cuprins

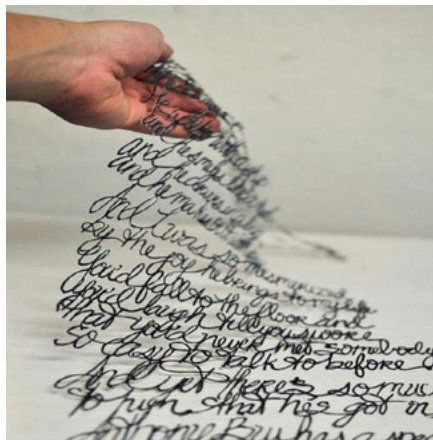
- 7 Introducere
- 13 Tele-Encounters
- 35 Cu Tenda – Stories, Images and Sounds on
 the move [Living memory of South-Eastern
 Europe]
- 57 ARTEC – Arts, Rediscovery, Traditions, Eclectic,
 Contemporary



Introducere

Europa Creativă 2014-2020 este principalul program al Uniunii Europene dedicat finanțării domeniilor culturii și audiovizualului. Sprijinul oferit urmărește să faciliteze adaptarea organizațiilor din aceste sectoare la schimbările aduse de globalizare și digitizare. Este demonstrată flexibilitatea sectoarelor creative și capacitatea lor de a transforma dificultatea în oportunitate utilizând resurse minime și generând schimbări pozitive din punct de vedere social și economic. Cultura și creativitatea sunt importante în societățile de astăzi și în formarea identității europene prin dublul rol pe care îl joacă – cultural și economic – și prin efectele benefice

pe care le au în alte domenii relevante pentru bunăstarea oamenilor, cum ar fi educația, sănătatea și inovarea.



Programul Europa Creativă a contribuit și contribuie în mod direct la implementarea politicilor Uniunii Europene în domeniul culturii trasate, cel mai recent, prin *Noua agendă europeană pentru cultură*.

Prioritățile acestuia vizează stimularea capacității sectoarelor culturale și creative de a-și activa potențialul economic și competitiv, propunând creații relevante și inovatoare, intrând pe noi piețe, ajungând la noi categorii de public și contribuind la crearea de locuri de muncă și la coeziune socială.

Europa Creativă are o structură adaptată eterogenității acestor sectoare, adresându-se beneficiarilor prin cele 3 componente: Subprogramul MEDIA, dedicat finanțării audiovizualului, Subprogramul Cultura, destinat sprijinului inițiativelor din sectoarele culturale – cooperarea transnațională, platforme și rețele europene, traduceri literare și alte acțiuni speciale precum Capitale Europene ale Culturii, premii ale UE în diferite domenii, Marca Europeană a Patrimoniului – și o componentă transsectorială care oferă garanții bancare IMM-urilor

din cultură printr-un instrument financiar dedicat, care sprijină cooperarea în domeniul politicilor culturale, precum și Birourile Europa Creativă din rețeaua țărilor participante.

Numărul mare de aplicații depuse și bugetul substanțial alocat anual liniei de finanțare Proiecte de cooperare europeană din cadrul Subprogramului Cultura indică un interes crescut al operatorilor culturali pentru parteneriatele transnaționale, mobilitate și beneficiile aferente acestui tip de acțiuni. Apreciem că Europa Creativă 2014-2020 a adus cu sine

o nouă generație de proiecte de cooperare, diferite de cele din anteriorul cadru de finanțare, Cultura 2007-2013. Diferențele sunt generate atât de extinderea arealului geografic din care provin beneficiarii – în prezent, 41 de țări din UE și din vecinătate au acces la cooperare – cât și de anumite priorități specifice actualului cadru, precum dezvoltarea publicului și întărirea

capacității operaționale a sectorului. Exercițiul parteneriatului între organizații din sectoarele culturale și creative din țările participante la Subprogramul Cultura, mobilitatea transnațională și conjugarea unor expertize și competențe diverse rămân în continuare pilonii pe care se construiesc proiectele de cooperare. Pe de altă parte însă, arhitectura acestora reflectă



din ce în ce mai pregnant nevoia organizațiilor culturale de a ajunge la public și de a dialoga cu acesta, de a lucra împreună cu el și pentru el, de a utiliza noile tehnologii încă din faza de creație a operelor



culturale, de a le comunica și distribui în interiorul acestei noi paradigme de consum.

În urma primilor 5 ani de existență, Programul Europa Creativă a finanțat 531 de proiecte de cooperare europeană de mai mică și de mai mare amploare. În 78 dintre acestea sunt implicate 59 de organizații din România, dintre care 4 au calitatea de lider de proiect. Prin participarea lor, acestea au atras granturi în valoare de 3.943.349,81 €.

Participarea organizațiilor culturale din România în proiecte de



cooperare europeană a crescut vizibil la cele 2 apeluri cu termen-limită de depunere în ianuarie și decembrie 2018. Dacă în primii ani erau între 8 și 12 operatori implicați, la runda a VII-a au fost 16 operatori implicați în 17 proiecte. Nu în ultimul rând, din cele 531 de proiectele de cooperare selectate, 14% au cel puțin un partener din România.

Pentru a vă prezenta mai în-deaproape felul în care se concep și se dezvoltă proiectele de cooperare Europa Creativă și modul în care se articulează apoi managementul acestora, am invitat la dialog reprezentanții a 3 dintre beneficiarii români care au coordonat sau coordonează astfel de acțiuni. Este vorba despre: Teatrul „George Ciprian” din Buzău, liderul proiectului *Tele-Encounters*; Fundația Transilvania Trust din Cluj, liderul proiectelor *ARTEC – Arts, Rediscovery, Traditions, Eclectic, Contemporary* și *ARTECH – Arts, Rediscovery, Traditions, Eclectic,*

Contemporary, Heritage; Muzeul Național al Țăranului Român, coordonator al proiectului *Cu Tenda – Stories, Images and Sounds on the move [Living memory of South-Eastern Europe]*.



Sperăm că studiile de caz prezentate în paginile următoare vor răspunde celor mai importante întrebări ale viitorilor aplicanți interesați să acceseze finanțările Cultura pentru proiecte de cooperare, oferind totodată inspirație pentru dezvoltarea unor noi idei creative și recomandări utile în abordarea managementului unui proiect transnațional cu mai mulți parteneri.

Lectură plăcută!

Echipa Biroului Europa Creativă
– Cultura





1

Tele-Encounters



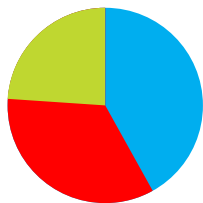
Lider: Teatrul „George Ciprian” din Buzău (România)

Tele-Encounters

Proiect de cooperare europeană de mai mică amploare

Lider:	Teatrul „George Ciprian” din Buzău (România)
Parteneri:	Universidad Católica San Antonio de Murcia / UCAM (Spania) și Cămara Municipal de Lousada (Portugalia)
Durata proiectului:	2 ani, 01.09.2017 – 31.08.2019
Valoarea totală a proiectului:	333.333 €
Valoarea grantului UE:	199.999,80 €
Distribuția grantului UE între parteneri:	TGCB (RO) – 84.000 €; UCAM (ES) – 68.000 €; CML (PT) - 48.000 €.
Website:	www.tele-encounters.com

- Lider RO
- Partener ES
- Partener PT



OBJECTIVES



Obiectivele proiectului

Fiind centrat pe 3 direcții de intervenție, explorarea fenomenului migrației din punct de vedere social și artistic, utilizarea noilor tehnologii (teleprezența și filmul 360°) în arte și dezvoltarea publicului, proiectul a avut următoarele obiective:

- » explorarea teleprezenței ca element de limbaj artistic, întrucât aceasta va avea un impact major asupra modului în care teatrul va fi creat și receptat în viitorul apropiat;
- » diversificarea și extinderea publicului prin transmisiunile online și prin abordarea unor tematici relevante pentru grupuri subreprezentate de instituțiile de cultură din țările noastre (migranți, familii rămase acasă și persoane între 16 și 25 ani), facilitând astfel incluziunea socială și participarea culturală;
- » să exploreze dinamica relațiilor dintre membrii familiilor despărțite de migrație, contribuind astfel la cercetarea în domeniul migrației și la studiile de comunicare prin internet;
- » să faciliteze crearea de contacte profesionale și schimburi de experiență între practicieni interdisciplinari interesați de teleprezență, definind totodată un model digital de cooperare internațională;
- » să familiarizeze artiștii tineri cu o formă interdisciplinară de creație digitală, ajutându-i astfel să răspundă nevoii în creștere pentru noutate și competență tehnologică pe piața internațională.

Principalele activități implementate

- » realizarea de interviuri cu emigranți și familii rămase acasă în România, Spania și Portugalia;
- » coproducția unui spectacol de teatru telematic pus în scenă simultan în Buzău, România și Murcia, Spania;
- » producția și realizarea unei expoziții de filme VR prin colaborarea celor 3 parteneri;
- » realizarea unei cercetări sociologice referitoare la migrație și utilizarea comunicării prin internet și a unui studiu despre teleprezență ca element de limbaj artistic;
- » workshop-uri și conferințe pentru studenți pe tema utilizării telematicii și realității virtuale în arta teatrală organizate în România, Spania și Portugalia;
- » organizarea unui simpozion despre teleprezență.

ACTIVITIES



Proiecte de cooperare culturală cu lideri din România

Principalele rezultate ale proiectului

- » aprofundarea cunoștințelor despre teleprezență ca element de limbaj artistic;
- » stimularea cooperării internaționale de durată între artiștii și cercetătorii interesați de teleprezență;
- » creșterea competențelor digitale ale artiștilor;
- » dezvoltarea unui public tânăr, interesat de tehnologie ca instrument creativ;
- » explorarea comunicării prin internet în familia contemporană;
- » teleprezența ca modalitate de a transgresa granițele și de a promova multiculturalismul în defavoarea ultranaționalismului și a xenofobiei;
- » empatie și identificare cu experiența migrației; reprezentarea favorabilă a migranților; stimularea integrării sociale a migranților (foști sau actuali) care de multe ori sunt prinși „între două lumi”;
- » 1 colecție de interviuri cu emigranți și membri ai familiilor lor rămași acasă;

- » 1 coproducție de teatru telematic, „[Planeta viselor pierdute](#)” și 17 reprezentații simultane ale spectacolului în Buzău și Murcia, dintre care una transmisă live;
- » 5 scurtmetraje VR: [The Mother](#), [Dream Future](#), [We're Six](#), [Return](#), [Happy Family](#);
- » 2 conferințe despre filmele VR și migrație transmise live, cu public în cele 3 țări partenere;
- » 1 catalog al expoziției de filme VR;
- » 1 volum cu rezultatele cercetării despre migrație și teleprezență;
- » 6 seturi de workshop-uri și conferințe despre teatrul telematic și filmele VR;
- » 1 simpozion despre teleprezență.





IMMIGRANTS

make

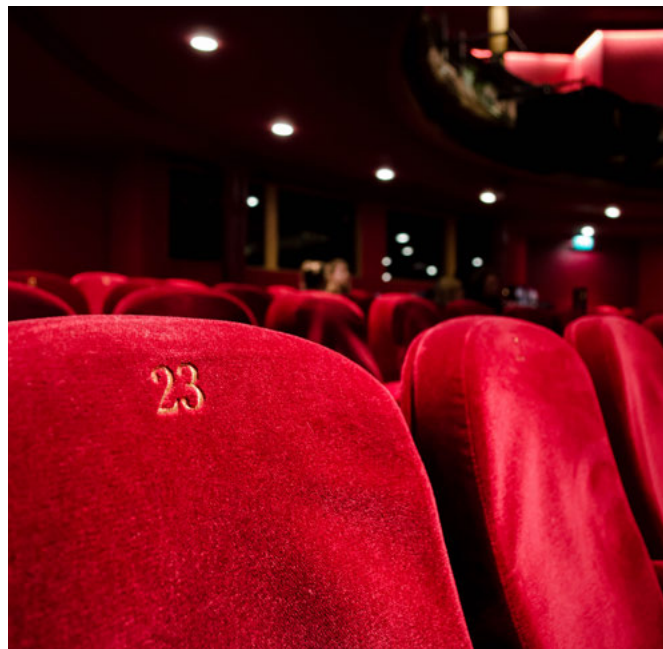
NO HATE

Refugees are

THE
END
OF
THE

Grupurile țintă vizate

- » public specializat: artiști din domeniul artelor spectacolului și filmului, cercetători, profesioniști din domeniul culturii și sociologiei;
- » public nespecializat: adolescenți și adulți tineri (16-30 ani), migranți din țările participante, familii afectate de migrație, publicul larg din mediul online.







INTERVIEW

Proiecte de cooperare culturală cu lideri din România



Despre Tele-Encounters

cu Marina Hanganu,
director artistic în cadrul
proiectului și secretar
artistic al Teatrului
„George Ciprian” din
Buzău

*Când ați conceput acest proiect
aveați în vedere rezolvarea anumitor
nevoi la nivelul sectorului în care vă
desfășurați activitatea?*

Proiectul „Tele-Encounters” a fost dezvoltat pornind de la 2 nevoi importante identificate de liderul de proiect care au prezentat interes și pentru partenerii europeni ținând seama de actualitatea lor în momentul în care propunerea de proiect a fost dezvoltată, în perioada 2015-2016. Prima dintre acestea era necesitatea de a explora artistic și sociologic relația dintre părinți și copii în contextul migrației, iar cea de-a doua era

de a include utilizarea noilor tehnologii (teleprezența și filmul 360°) în actul artistic. Folosirea teleprezenței în artele spectacolului este încă prea puțin dezvoltată și înțeleasă, pregătirea multor artiști și profesioniști din domeniul teatrului fiind ancorată în mijloace de expresie tradiționale. De asemenea, migrația era la momentul acela un subiect insuficient cercetat în România. Ne-am propus să aducem împreună factorul artistic și factorul social explorând teleprezența în arta digitală experimentală. Spectacolul telematic și expoziția

de filme 360° realizate în acest proiect se adresează generațiilor Y și Z (16-35 ani), care sunt preocupate de tehnologie și au o mobilitate geografică mare comparativ cu generațiile anterioare. Sperăm că spectacolul și filmele noastre i-au și îi vor determina să reflecteze la sensul profund al folosirii tehnologiei în viața de zi cu zi. Datorită încărcăturii emoționale a subiectului migrației, au existat în public migranți și membri ai familiilor rămase acasă. Artă îi poate ajuta să își regândească relațiile familiale, precum și sentimentele față de țara de origine și țara-gazdă. Persoanele

care nu au fost niciodată în situația de a emigra ar putea înțelege mai bine această experiență, ceea ce le-ar putea influența comportamentul ulterior. În cadrul „Tele-Encounters”, ne-am propus să creștem vizibilitatea artiștilor și a cercetătorilor interesați de teleprezență (a celor implicați direct și nu numai) și să facilităm schimbul de experiență între artiștii începători și cei experimentați.

Cum v-ați ales partenerii pentru acest proiect?

I-am identificat prin intermediul rețelei Birourilor Europa Creativă

și i-am selectat pe baza unor criterii. Ne-am dorit să fie instituții mari, cu experiență în derularea proiectelor europene și din țări relevante pentru tema migrației, în special a românilor. De asemenea, era important să desfășoare activități legate de teatru, film și multimedia.

Cum s-a realizat colaborarea în cadrul consorțiului de parteneri?

Teatrul „George Ciprian” a colaborat bilateral cu partenerii, în proporții diferite. Cu Universitatea Catolică „San Antonio” din Murcia colaborarea a fost cea mai strânsă,

Întrucât am realizat o coproducție. Este vorba despre spectacolul de teatru telematic „Planeta Viselor Pierdute”, care spune povestea unei familii despărțite de migrație. Acesta s-a jucat simultan în Buzău și în Murcia, cu public și actori în ambele țări, cele două studiouri de teatru fiind conectate prin internet, prin video-conferencing și animații controlate prin Kinect.

Municipalitatea din Lousada s-a consultat cu Teatrul „George Ciprian” pentru realizarea filmelor și a expoziției, însă activitatea sa a

fost în mare măsură independentă. Artiștii selectați de partenerul portughez au creat 5 scurtmetraje filmate în 360°, expuse pe headset-uri VR în cele 3 țări. Filmele au fost realizate pe baza interviurilor luate de toți partenerii și au avut ca temă centrală relația dintre părinții plecați și copiii rămași acasă în contextul migrației portugheze. În cadrul expoziției de filme au avut loc 2 conferințe transmise live prin internet. Una dintre ele a conectat prin video-conferencing spațiile expoziționale din fiecare țară.

Toți partenerii au contribuit la



realizarea interviurilor cu grupurile de migranți. Echipa din Spania a intervievat imigranți români și portughezi din regiunile Murcia și Alicante, în timp ce echipa din România și cea din Portugalia au intervievat familiile rămase acasă ale persoanelor care au emigrat (țara principală de destinație fiind Spania). Partenerii au lucrat în egală măsură și la strategia de disseminare a proiectului organizând pe lângă conferințe și o serie de ateliere în mediul universitar. La final, teatrul a organizat simpozioul internațional „Teleprezență și migrație” și a editat volumul

„Tele-Encounters” cu aceeași temă, care include rezultatele cercetării derulate în cadrul proiectului.

În ce considerați că stă valoarea adăugată a parteneriatului în acest proiect? Ce expertize complementare are fiecare partener în proiect? Ați fi putut realiza acest proiect și fără parteneri europeni?

Prin însăși structura sa, programul Europa Creativă este ideal pentru crearea coproduțiilor de anvergură. Nu numai că nu am fi avut bugetul necesar proiectului, dar probabil ne-ar fi fost mult mai greu să găsim parteneri fără

contextul acestei finanțări, care într-adevăr încurajează cooperarea europeană încă din faza de dezvoltare a aplicației. Am avut parteneri experimentați în accesarea de finanțări europene precum Erasmus+, Orizont 2020 și Europa Creativă, ceea ce înseamnă din start un plus în eficiența managementului proiectului. De asemenea, tema centrală de la care a pornit proiectul, anume fenomenul migrației și medierea tehnologică a relațiilor între membrii familiilor despărțite de migrație, a fost relevantă pentru toți partenerii, dar și pentru Uniunea Europeană



în general. Prin urmare, proiectul în sine nu ar fi fost posibil decât în cadrul unui parteneriat internațional, iar tema abordată și mijloacele artistice folosite sunt de interes și pentru alte organizații din domeniul artelor spectacolului din Europa. Nu în ultimul rând, a fost utilă experiența anterioară în proiecte multimedia a Teatrului „George Ciprian” și a UCAM, dar și faptul că noi, organizațiile partener, suntem diferite ca mod de organizare, reprezentăm instituții cu dimensiuni medii sau mari, cu resurse suficiente și diverse, ceea ce a fost util în comunicarea și

diseminarea către medii diferite a activităților și a rezultatelor „Tele-Encounters”.

Care considerați că sunt elementele de inovare ale proiectului „Tele-Encounters”?

Telematica poate extinde înțelesul teatrului în era digitală, în timp ce video-ul 360° probabil va revoluționa filmul. Ambele forme de artă sunt rar folosite dincolo de potențialul lor spectacular. Proiectul nostru este inovator mai ales pentru că folosește teleprezența pentru a spune povești cu impact emoțional



despre migrație și relațiile familiale prin internet. Prin urmare, tehnologia digitală devine și instrument și conținut al explorării noastre. În cadrul evenimentelor organizate, prezența fizică a publicului este dublată de cea virtuală (prin live-streaming), ceea ce contribuie la internaționalizarea publicului.

Teleprezența* = senzația că ești într-un alt spațiu, accesat la distanță prin intermediul tehnologiei; prezență mediată tehnologic (prin video-conferencing sau tehnologii imersive de tipul realității virtuale)

Ce impact a avut până acum proiectul Tele-Encounters?

E greu să măsoari impactul artei asupra societății în general și să știi exact cum și dacă spectacolul sau filmul tău vor influența pe termen lung publicul. E ceva foarte subiectiv. La modul ideal, sperăm că proiectul nostru a putut și va putea ajuta publicul să înțeleagă mai bine fenomenul migrației, atât din perspectiva țării de emigrare, cât și a țării-destinație. În România, demersul nostru e valabil și pentru că foarte mulți tineri se gândesc să plece. Nu spunem că e bine sau rău să pleci, dar e de

preferat, credem, ca decizia să fie informată și asumată, ca cel care pleacă să înțeleagă ce efecte ar putea avea migrația asupra sa și a celor apropiați. Un beneficiu mai palpabil este acela că dezvoltăm o formă de artă experimentală, de avangardă, rar întâlnită în lume, care probabil va influența percepția artiștilor și a publicului despre teatru, film și colaborarea transnațională.

* Sursa: Bracken & Botta in Bracken & Skalski (2010) Immersed in Media: Telepresence in Everyday Life. London & New York, Routledge, p.41



Date de contact:

Teatrul Dramatic „George Ciprian”
Buzău

Bd. Nicolae Bălcescu nr. 50,
Buzău, județul Buzău

teatrulgeorgeciprian@yahoo.fr

Tel: +4 0238 720 853

www.teatrulgeorgeciprian.ro

Marina Hanganu
director artistic proiect,
responsabilă proiecte culturale
marina.hanganu@gmail.com





Cu Tenda –
Stories, Images
and Sounds on
the move [Living
memory of South-
Eastern Europe]

2



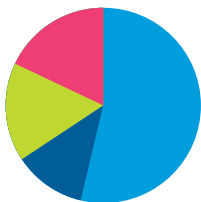
Lider: Muzeul Național al Țăranului Român (România)

Cu Tenda – Stories, Images and Sounds on the move [Living memory of South-Eastern Europe]

Proiect de cooperare europeană de mai mică amploare

Lider:	Muzeul Național al Țăranului Român (România)
Parteneri:	Universitatea „Paisii Hilendarski” din Plovdiv (Bulgaria), O.R.S. Osservatorio Ricerca Sociale. Centro Studi, Politiche e Ricerche Sociali (Italia), Association Center for Intercultural Dialogue - Kumanovo (Republica Macedonia de Nord)
Durata proiectului:	47 luni, 01.10.2015 – 09.09.2019
Valoarea totală a proiectului:	332.876,11 €
Valoarea grantului UE:	199.725,65 €
Distribuția grantului UE între parteneri:	MNȚR (RO) - 105.600€; PU (BG) -40.636,80€; ORS (IT) - 30.312,65€; CID (MK) - 23.176,20€
Website:	www.cutenda.com

- Lider RO
- Partener MK
- Partener BG
- Partener IT



Misiunea proiectului

conservarea, valorificarea și promovarea patrimoniului cultural imaterial al unor comunități și minorități culturale din Balcani și din sudul Italiei.

Obiectivele proiectului

- » conservarea și valorificarea unor elemente de identitate și patrimoniu cultural ale unor grupuri etnice și minoritare „în mișcare” (mobile) din cele 4 state partenere: aromâni și sărăcăceni din România, Bulgaria, Republica Macedonia de Nord și comunitatea rurală din regiunea Mito, Sudul Italiei;
- » încurajarea explorării creative a fondului tradițional al acestor grupuri de către artiști și încurajarea manifestării identității culturale a membrilor acestor grupuri, în special în rândul tinerilor – în vederea generării de noi opere artistice și culturale, contribuții originale aduse culturii căreia îi aparțin, precum și culturii grupurilor majoritare în mijlocul cărora trăiesc;
- » creșterea accesului publicului larg la elemente de patrimoniu, istorie culturală și de identitate culturală ale grupurilor-țintă, precum și la creațiile artistice și culturale rezultate, vizând atragerea de noi categorii de public.

Principalele activități implementate

- » documentarea patrimoniului cultural al grupurilor-țintă, folosind instrumente de cercetare specifice antropologiei culturale, vizuale, istoriei orale și etnologiei: interviuri, înregistrări audio, video, documentare foto, digitizare (documente, fotografii de familie);
- » constituirea unei arhive digitale publice, prima de acest tip din sud-estul Europei, ce reunește mărturii și documente culese de la comunitățile cercetate, urmând un proces de selecție, digitizare, editare, clasificare și indexare după categorii specifice alese;
- » organizarea de ateliere creative și sesiuni interculturale cu implicarea comunităților-țintă, cu accent pe schimbul intergenerațional și vizând copii și adolescenți de origine;
- » producția unei piese de teatru cu implicarea directă a unor tineri din grupurile minoritare, care atinge tema identificării cu grupul și a dificultăților de păstrare a specificului identitar;
- » transpunerea elementelor de patrimoniu imaterial culese în expoziții itinerante și organizarea unor concerte și activități tematice conexe acestora;



©MNTR

- » schimburi interactive între parteneri ce au presupus experiențe de mobilitate ale echipelor interdisciplinare în cele 4 țări;
- » realizarea unor publicații: Guide of cultural landmarks of Aromanians in Northeastern Macedonia, Study on Sarakatsiani, Guide of the common research findings, articole de specialitate, broșurile Glasuri și taifas, albumele expozițiilor;
- » comunicarea și promovarea activităților, diseminarea rezultatelor la nivel local, național și european.

Principalele rezultate ale proiectului

- » 10 comunități ale minorităților etnice implicate și studiate de-a lungul a 58 de vizite de teren presupunând mobilitate națională și internațională în 34 de localități și regiuni diferite;
- » 86 de specialiști din diverse arii culturale și artistice implicați în proiect;
- » 35 de persoane (profesioniști din domeniul culturii) care au efectuat mobilități pentru schimburi interculturale pe durata a 45 de zile;
- » 95 de interviuri de teren în comunitățile țintă, implicând 127 de informatori – membri de origine cu vârste între 8 și 104 ani;
- » peste 245 de ore de material documentar vizual și înregistrări audio; 426 de fotografii de familie scanate;
- » 2 filme documentare de lungmetraj: 1 film etnografic și 1 film antropologic proiectate în 3 țări;
- » 12 materiale video scurte pentru informare și diseminare;

- » 1 reportaj foto;
- » 1 arhivă digitală disponibilă online;
- » 40 de ateliere și sesiuni interculturale la care au luat parte mai mult de 300 copii, 53 de adulți, 27 de tineri, unele dintre acestea rezultând în aproximativ 200 de obiecte manufacturate;
- » 1 piesă de teatru itinerată în 4 spații;
- » 2 expoziții itinerate în 10 spații, incluzând instalații audio, video, fotografice, instalații-concept cu elemente de interactivitate;
- » 6 evenimente muzicale/ concerte incluzând interpretări contemporane experimentale ale fondului balcanic tradițional;
- » 9 laboratoare de muzică tradițională, textile tradiționale, dans și cântec tradițional, tradiții culinare;
- » 2 performance-uri incluzând teatru itinerant stradal;
- » publicații: 1 ghid final al proiectului (1000 de exemplare), 1 studiu despre sărăcăcenii (250 de exemplare),

1 studiu despre aromâni (500 de exemplare), 1 catalog al expoziției bulgare (1000 de exemplare), 1 catalog al expoziției române (860 de exemplare), 6 articole de specialitate;

- » 600 de cărți poștale, 630 de flyere, 800 de dosare pentru diseminarea produselor proiectului, 250 de broșuri de informare, campanie și culegeri de voci din comunitate;
- » 1 website.



Grupurile-țintă vizate

- » grupuri culturale/ minorități etnice din cele 4 state partenere (aromâni, sărăcăceni și comunitatea Mito din sudul Italiei), aproximativ 10 comunități locale și regionale din Italia, Grecia, România și Bulgaria;
- » public specializat din diverse domenii (artiști, cercetători, profesori, experți din domeniul patrimoniului, muzee etnografice, biblioteci, organizații neguvernamentale din domeniul cultural-artistic, puncte de informare turistică);
- » publicul larg (aproximativ 600 000 de persoane).







Proiecte de cooperare culturală cu lideri din România

INTERVIEW



Despre Cu Tenda - Stories, Images and Sounds on the move

cu Georgiana Vlahbei,
asistent de proiect

Ce ați avut în vedere când ați conceput acest proiect?

Cu TENDA („călătorind cu cortul”) a pornit ca o explorare (inițial din interior) a identităților și vocilor mai puțin cunoscute la nivel european, comunități din care facem parte, atât eu cât și doamna Lila Passima, manager al proiectului. Astfel, ne-am propus și am propus și celor din exterior o incursiune în imaginarul unor culturi în mișcare din sud-estul Europei, a căror memorie e încă activă astăzi și ale căror mărturii pot contribui la cum înțelegem, interpretăm, construim sau deconstruim identitatea

culturală și patrimoniul, în sens universal. Contextul social și cultural actual oferă o deschidere favorabilă chestionării și explorării patrimoniului și elementelor culturale. Ne-am folosit, astfel, de instrumentele creativității și interconectivității pentru a explora din perspective și discipline diferite această moștenire culturală, urmărind un drum simbolic prin timp și spațiu. Împreună cu partenerii noștri, ne-am propus să evităm confecționarea unei imagini ipostaziate, posibil teaurizată. În schimb, am pornit de la mărturiile vii ale membrilor comunității, de la

povești trăite, iar demersul nostru a urmărit să deconstruiască stereotipiile și convențiile privind imaginea Celuilalt care funcționează atât în cadrul majorității, cât și în interiorul acestor comunități. A ști să fii împreună cu celălalt, cel care este diferit de tine, să-i respecti alteritatea fără să îi aplici clișee de comportament, statut, așteptări, poate însemna o bună descifrare a imaginii oglindite – și tu poți fi cel studiat, amendat, exclus, greșit sau insuficient înțeles.

Cum v-ați ales partenerii pentru acest proiect?

Pentru a identifica partenerii potriviți, într-o primă fază, am realizat o cercetare a unei selecții de organizații din Balcani cu misiuni similare în ceea ce privește valorificarea patrimoniului: institute, muzee, asociații cu profil cultural, artistic, educațional, companii de teatru sau galerii. Am apelat, în paralel, și la serviciile Biroului Europa Creativă din România. Am completat un formular de căutare de parteneri pe care aceștia l-au transmis către Birourile din țările participante la program. În urma acestor

demersuri, am fost contactați de diverse organizații interesate să se alăture inițiativei noastre și am fost atenți ca partenerii selectați să fie relevanți în relație cu misiunea formulată, să aibă interes pentru și expertiză în domeniile vizate de proiect și legătură cu grupurile etnice. De asemenea, am urmărit cât de rapid răspund la solicitări și am dezvoltat împreună ideea de proiect negociind mai întâi conceptul și apoi activitățile, atribuțiile fiecăruia și distribuirea bugetului. Factorii catalizatori în construirea parteneriatului au fost reprezentați, așadar, pe de o

parte, de coincidența de viziune și deschidere asupra explorării patrimoniului, iar pe de altă parte, de complementaritatea abordărilor partenerilor – plus-valoarea adusă de fiecare în parte, prin setul specific de instrumente și expertiză.



Cum s-a realizat colaborarea în cadrul consorțiului de parteneri și cum au fost distribuite atribuțiile în proiect?

Încă din faza de elaborare a aplicației am stabilit termenii colaborării cu partenerii, rolurile fiecăruia și care vor fi instrumentele de monitorizare, raportare, control și evaluare. Cu excepția partenerului din Bulgaria, ceilalți parteneri sunt organizații mici, neguvernamentale, care prezintă avantajul de a fi foarte flexibile, active și apropiate de comunități, dar care au o capacitate financiară mai scăzută și o fluctuație mai mare a

personalului angajat. În calitate de lider, a trebuit să fim atenți la gestionarea și echilibrarea acestor aspecte pentru a nu periclita atingerea obiectivelor stabilite în cadrul proiectului. MNȚR a fost responsabil, în primul rând, de conceptul proiectului, la care au aderat și contribuit partenerii. Pe parcursul celor 4 ani, muzeul a fost responsabil de: coordonarea activităților generale propuse, îndeplinirea rezultatelor așteptate, coordonarea partenerilor, monitorizare și evaluare, pe de o parte, iar pe de altă parte, a derulat setul de activități proprii stabilite: activități

de documentare în comunitățile aromâne, organizarea unor ateliere cu copii aromâni, realizarea și itinerarea unei expoziții, coordonarea unor schimburi interactive între parteneri, dezvoltarea unor materiale documentare și de promovare a rezultatelor, publicații, arhiva digitală, website-ul proiectului și acțiuni de comunicare și promovare.

Universitatea „Paisii Hilendarski” din Plovdiv a realizat cercetări de teren în Bulgaria și Grecia implicând specialiști și studenți, a colectat interviuri, material video și fotografic, a transpus

reprezentările comunităților într-un documentar etnografic, a publicat o carte cu rezultatele cercetării, a organizat ateliere de studiu și creație cu studenți și comunitatea de sărăcăceni, a dezvoltat o expoziție multimedia cu ateliere conexe care a călătorit în Bulgaria și România, a găzduit și a călătorit pentru schimburi interactive cu partenerii și a contribuit la dezvoltarea produselor comune ale partenerilor precum arhiva digitală, catalogul final și website-ul.

Partenerul italian a realizat, la rândul său, o cercetare antropologică, cu scopul de a explora lumea

fermierilor din zona Mito, regiunea Tricase din sudul Italiei. Aceasta s-a concretizat în reportaje foto, un film documentar antropologic și în contribuția la arhiva publică, instrument de lucru comun al tuturor organizațiilor implicate. De asemenea, a derulat activități de comunicare și promovare, a organizat și găzduit o serie de schimburi active între parteneri, printre care: vizite la membrii comunității locale și laboratoare cu aceștia (dans și cântec tradițional, culinar, textile tradiționale), tururi ghidate. La fel ca ceilalți parteneri, a găzduit expoziția itinerantă realizată de MNȚR.

Partenerul din Macedonia a organizat de 2 ori pe an, vreme de 3 ani, o serie de întâlniri interculturale cu grupuri mixte de tineri cu diferite origini etnice. În același timp, partenerul macedonean a asigurat coordonarea unui grup de 20 de tineri de etnii diferite din localitatea Kumanovo pentru realizarea unei piese de teatru, precedată de sesiuni de training în domeniul teatrului. Între sarcinile organizației s-a regăsit și editarea unei publicații, precum și participarea la ghidul final al proiectului, participarea la vizitele interactive între parteneri și găzduirea

expoziției MNȚR. Alături de toți cei implicați în implementare, a derulat acțiuni pentru promovarea și diseminarea rezultatelor proiectului.



Care au fost câteva dintre dificultățile sau provocările întâmpinate pe parcursul implementării proiectului?

Pe parcurs au apărut tot felul de situații care ar putea fi considerate dificile, de la diverse mici incoerențe în aplicația depusă care au trebuit remediate cu acordul și sprijinul ofițerului de proiect din cadrul Agenției Executive pentru Educație, Audiovizual și Cultură, până la diferențele dintre parteneri. Între aceștia există diferențe culturale și lingvistice, diferențe de cultură organizațională, de practici și metodologii de lucru utilizate, de înțelegere și raportare

la reguli, de ritm și de asumare a propriului rol în proiect, toate constituind provocări inerente ale proiectelor implementate în cooperare. Fluctuația resurselor umane a reprezentat o altă provocare. Un exemplu îl constituie schimbarea în mod repetat a echipei de proiect în asociația din Macedonia de Nord, aceasta fiind practica în interiorul organizației lor. Deoarece derulează activități pentru tineri, inclusiv schimburi de tineret și acțiuni de voluntariat, se rotesc constant echipele, astfel că nu a existat o singură persoană care să asigure continuitatea și

memoria proiectului pe parcursul celor 4 ani. Modificările frecvente din legislația națională au afectat și ele implementarea proiectului. Spre exemplu, am fost nevoiți să cheltuim mai puțini bani cu onorariile artiștilor față de estimările din bugetul inițial. MNȚR a avut, de asemenea, întârzieri în efectuarea plăților finale cauzate de obținerea cu un decalaj substanțial a cofinanțării naționale. O provocare a constituit-o și modificarea sistemului de raportare al programului european prin trecerea la e-reporting.

Care considerați că sunt beneficiile implementării unui astfel de proiect de cooperare europeană?

Există beneficii atât în plan organizațional, cât și în plan profesional și personal, pentru cei implicați în implementarea activităților. Aceștia pot dezvolta sau dobândi noi aptitudini și competențe, intră în contact cu valori, idei și perspective noi care îi îmbogățesc. Poți deveni un lider sau un comunicator mai bun în cadrul acestui tip de experiență de lucru într-o echipă multiculturală și internațională dacă ești cu adevărat flexibil și reușești să

te re pozi ționezi în rela ție cu difi cultă țile. Din aceste con tacte și în țân niri po ți în vă ță să lu crezi mai bine în echi pă, să re cuno ști anu mite va lori sau di fe ren țe de op tică, e du ca ție și cul tură, po ți de zvol ta un sim ț al a par tenen ței în ciu da di fe ren țelor, atun ci când în pă rță țe ști va lori, vi zi uni sau ca uze cu mem brii echi pei. În cea ce pri ve ște a van ta jele în plan ul or ga ni za țio nal, pu tem vor bi de pre un ma ne ge ment mai e fi cien t al re sur se lor și o mai bună ca pa ci ta te de a fa ce fa ță cri ze lor și ri sur ci lor, dar și de o mai bună vi zi bi li ta te a or ga ni za ției în rela ție

cu anu mite ca te go ri i de pu blic sau, în u ne le ca zuri, cu al te or ga ni za ții. Nu în ul ti mul rân d, par te ne ri a ti ul con so li dat în tr-o aș ti u ne de ac ți u ne în se am nă și par te ne ri pen tru vii to a re pro iec te.



Date de contact:

Muzeul Național al Țăranului Român

Șoseaua Kiseleff 3, Sector 1,
București, 011341

Tel: +4 0730 411 004

www.muzeultaranuluiroman.ro

Liliana Passima, coordonator
proiect: lilapassima@yahoo.com

Georgiana Vlahbei,
asistent proiect:
georgiana.c.vlahbei@gmail.com





ARTEC – Arts,
Rediscovery,
Traditions,
Eclectic,
Contemporary

3



Lider: Fundația Transilvania Trust (România)

ARTEC – Arts, Rediscovery, Traditions, Eclectic, Contemporary

Proiect de cooperare europeană de mai mică amploare

Lider:	Fundația Transilvania Trust (România)
Parteneri:	ACCR – Association des Centres Culturels de Rencontre (Franța), Magyarországi Rézkarcoló és Litográfus Művészek Egyesülete/ Uniunea artiștilor gravori și litografii maghiari (Ungaria), Muzeul Municipal Câmpulung (România), Diputación de Teruel (Spania)
Durata proiectului:	2 ani, 01.11.2015 – 31.10.2017
Valoarea totală a proiectului:	375.695,79 €
Valoarea grantului UE:	200.000 €
Website:	https://transylvaniatrust.wixsite.com/artec ; https://projectartec.wordpress.com/

SCHEMATIC BUILD



Obiectivele proiectului

Proiectul ARTEC a abordat o serie de aspecte referitoare la legătura dintre clădirile istorice și artă, istorie și contemporaneitate, meseriaș și artist, dar și oportunitățile privind reutilizarea adaptată a monumentelor istorice. În acest context, au fost formulate cele 3 obiective ale sale, și anume:

- » folosirea creativității și artei ca un instrument eficient pentru păstrarea și consolidarea identității europene reprezentată de patrimoniul propriu;
- » redescoperirea subiectelor și modalităților de expresie artistică tradiționale, respectiv a tehnologiilor noi ca sursă de inspirație pentru artiști și creatori tineri din medii multiculturale;
- » realizarea Centrului de Arte și Meserii (Arts and Crafts Centre) într-o clădire importantă de patrimoniu, Castelul Bánffy din Bonțida, județul Cluj.

Principalele activități implementate

- » organizarea concursului internațional de design „Waiting for Revival” pentru reinterpretarea spațiului care urma să găzduiască Centrul de Arte și Meserii, selectarea soluției câștigătoare, implementarea acesteia și înființarea Centrului la Castelul Bánffy din Bonțida;
- » documentarea fotografică și multimedia a activităților de implementare a soluțiilor de design selectate, precum și a altor activități din cadrul Centrului;
- » realizarea unei expoziții de panouri și itinerarea ei în Spania, Franța, Germania, Ungaria, Marea Britanie și România;
- » realizarea unui spectacol de teatru site specific și a unui spectacol de lumini pentru inaugurarea Centrului de Arte și Meserii cu prilejul Zilelor Patrimoniului European;
- » organizarea unor evenimente pentru publicul larg: inaugurarea Centrului de Arte și Meserii, Zilele porților deschise, Ziua Patrimoniului pentru copii, Ziua Patrimoniului European;
- » atelier de lucru pentru operatorii culturali în Paris (Franța);



©Roxi Pop

- » rezidențe de creație pentru artiști și meșteșugari la Castelul Bánffy din Bonțida, la Muzeul Municipal din Câmpulung și la Mirambel (Spania);
- » organizarea unui atelier și a unui târg de artă la castel (Castellarte) destinat artiștilor tineri aflați la începutul carierei;
- » dezvoltarea unei aplicații de telefonie mobilă despre proiectul ARTEC și Centrul de Artă și Meserii;
- » alte activități de promovare a proiectului și de diseminare a rezultatelor acestuia, printre care o conferință, realizarea unei publicații pentru copii, a unei broșuri cu titlul „Crafts in the World of Arts – Studies. Ideas. Projects” și a cataloagelor rezidențelor de creație.



©Roxi Pop

STUDII DE CAZ

Principalele rezultate cantitative ale proiectului:

- » 1 concurs internațional de design cu participarea a 13 idei de proiect, dintre care au fost selectate 2 soluții câștigătoare propuse de Norma și Blajin;
- » 4 rezidențe de creație organizate la Castelul Bánffy din Bonțida și la Muzeul din Câmpulung, precum și în Mirambel (Spania);
- » 12 Zile ale Patrimoniului pentru Copii la Bonțida, Câmpulung și Teruel (Spania);
- » 7 Zile ale Porților deschise la Castelul Bánffy din Bonțida și la Galeria X din Budapesta (Ungaria);

- » 6 Zile ale Patrimoniului European în România și Spania;
- » 1 spectacol de teatru și un spectacol de lumini la Castelul Bánffy din Bonțida inspirate de istoria locului (4Steps și HisStory);
- » 1 aplicație pe telefonie mobilă;
- » 2 cataloage ale rezidențelor de creație din România și Spania;
- » 1 broșură pentru specialiști;
- » 1 publicație pentru copii;
- » 1 atelier de lucru pentru operatori culturali;
- » aproximativ 90 de artiști și meșteri, 10 mentori implicați în rezidențele de creație;
- » 1 expoziție itinerantă în 9 spații din 7 țări;
- » 1 târg de arte la castel: Castellarte.





Principalele rezultate calitative ale proiectului:

- » readaptarea spațiilor istorice dintr-o parte a ansamblului Castelului Bánffy din Bonțida prin crearea Centrului de Arte și Meserii;
- » asigurarea schimbului de cunoștințe și facilitarea cooperării între reprezentanții meseriilor tradiționale și cei ai domeniului artei și creației contemporane;
- » întărirea legăturii dintre arte și meserii, tradițional și contemporan, în special prin rezidențele artistice organizate și reinterpretarea spațiului dedicat Centrului de Arte și Meserii;
- » înțelegerea valorii și potențialului spațiilor istorice în reinterpretarea modernă a acestora;
- » valorificarea creațiilor artistice, rezultate ale rezidențelor pentru artiști și meșteri.



TRAVEL

Studii de caz Europa Creativă

Grupurile țintă vizate:

- » artiști la început de carieră din domeniul artelor plastice și artele spectacolului din țările implicate în proiect;
- » tineri meșteșugari;
- » studenți de la facultățile de arhitectură, inginerie, artă și design;
- » școlari;
- » profesioniști din domeniul patrimoniului cultural;
- » grupuri dezavantajate, în special romi din România;
- » publicul larg la nivel european.





INTERVIEW

Proiecte de cooperare culturală cu lideri din România



Despre ARTEC – Arts, Rediscovery, Traditions, Eclectic, Contemporary

cu Adela Luiza Avram și
Tímea Berki, manageri
de proiect

*Când ați conceput acest proiect
aveați în vedere rezolvarea anumitor
nevoi la nivelul sectorului în care vă
desfășurați activitatea?*

Ideea proiectului a pornit de la diferențierea disciplinară a artelor și meseriilor de la începutul secolului al XX-lea, care astăzi înseamnă traiectorii educaționale diferite. Distanța dintre arte și meserii s-a mărit de-a lungul timpului, fapt evidențiat și prin percepția în contrast a lucrărilor de artă și a creațiilor meșterilor realizate cu metode tradiționale. Pe de o parte, în cazul artiștilor există nevoia de cunoștințe tehnice și practice în

completarea specializării acestora în instituții de educație superioară. Pe de altă parte, meseriile tradiționale și cunoștințele legate de acest domeniu sunt pe cale de dispariție în societatea tehnologiei moderne, ba mai mult, lipsesc din educația formală. Nevoia dialogului dintre aceste domenii de creație persistă și azi.

O altă idee importantă a proiectului a fost orientarea spre clădirile istorice, spre patrimoniul construit și valorile pe care acestea le reprezintă, respectiv găsirea modalităților de a le readapta. Astfel a apărut nevoia de a folosi



aceste clădiri și situri istorice pentru găzduirea creațiilor și evenimentelor contemporane, care pot accentua importanța patrimoniului construit și relevanța acestuia în societatea de astăzi.

Castelul Bánffy din Bonțida este cunoscut pentru cursurile de restaurare a patrimoniului construit și de inițiere în domeniul meseriilor

tradiționale de construcție. În acest context, extinderea domeniului de activitate a fost un pas nou spre atingerea scopului de a folosi și valorifica un sit istoric.

Contele Bánffy Miklós a fost o altă sursă de inspirație pentru dezvoltarea proiectului, deoarece personalitatea, activitățile și preocupările sale întruchipează idea omului renascentist: a fost politician, scriitor, caricaturist, a conceput decoruri și costume pentru spectacole de operă și teatru, fiind și director al acestor instituții. Exemplul său a influențat benefic atingerea scopului nostru de a

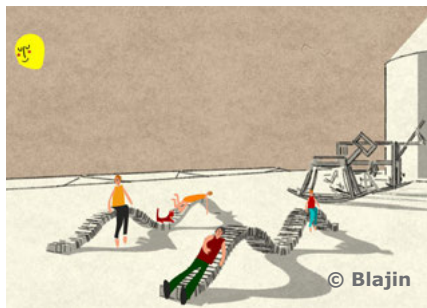
reconecta diferitele aspecte ale creației artistice și know-how-ului.

Astfel, proiectul a urmărit să folosească creativitatea și artele ca pe un instrument eficient pentru conservarea și îmbunătățirea identității europene reprezentate de patrimoniul său, pentru a redescoperi teme și modalități tradiționale de exprimare artistică ca un impuls de inspirație pentru tinerii artiști și creatori într-un context multicultural, pentru a aborda noi tehnologii în regândirea patrimoniului construit prin adaptarea tradițiilor și tradiționalului într-un context cultural european modern.

Cum v-ați ales partenerii pentru acest proiect?

Consortiul de parteneri care a implementat acest proiect a fost unul foarte variat în ceea ce privește profilul instituțional: o autoritate regională, un muzeu, o rețea de centre culturale, o organizație neguvernamentală activă în domeniul patrimoniului construit. Muzeul din Câmpulung și Fundația Transilvania Trust au perceput acest proiect ca pe o oportunitate pentru valorificarea patrimoniului cultural. Pe de altă parte, Diputación de Teruel, în calitate

sa de autoritate regională, l-a văzut drept o oportunitate pentru revitalizarea și creșterea atractivității unei zone rurale cu un patrimoniu cultural deosebit de bogat. Rolul partenerului francez a fost foarte important în diseminarea proiectului și în asigurarea networking-ului



între artiști, creatori și centre culturale. Uniunea artiștilor gravori și litografi maghiari din Ungaria a asigurat know-how-ul. Proiectul a implicat și numeroși parteneri asociați, printre care rețeaua Institutului Cultural Român din Europa sau Universitatea de Artă și Design din Cluj, cea din urmă jucând un rol important în proiect prin ghidarea și organizarea rezidențelor de creație. În construirea parteneriatului, Fundația s-a bazat pe colaborările anterioare cu Muzeul din Câmpulung și cu ACCR, a cărei membră este. Această colaborare a fost extinsă prin



implicarea Uniunii artiștilor gravori și litografi maghiari datorită expertizei sale relevante pentru domeniul proiectului, dar și a municipalității din Teruel, partener care ne-a fost recomandat și care deținea competențele, resursele și motivația necesare pentru a juca un rol semnificativ în consorțiu.

Cum s-a realizat colaborarea în cadrul consorțiului de parteneri?

În funcție de tipul activităților și partenerul responsabil am avut colaborări bilaterale și multilaterale diferite sau identice, dar și întâlniri ale tuturor partenerilor. Au existat activități care au fost implementate de toți partenerii, însă și activități specifice profilului fiecăruia.

Spre exemplu, managementul, diseminarea și valorificarea rezultatelor au constituit sarcini specifice realizate de fiecare organizație parteneră. Pe de altă parte, Centrul

de Arte și Meserii s-a înființat la Castelul Bánffy din Bonțida, însă concursul internațional a fost mediatizat de toți partenerii, care au trimis reprezentanți în juriu. La fel, partenerii au promovat și au organizat rezidențe de creație care au implicat și mobilitatea partenerilor, respectiv a artiștilor recrutați de aceștia. Ziua Patrimoniului pentru Copii s-a organizat în Spania și în România, la Bonțida și Câmpulung. Ziua porților deschise a avut loc în Ungaria și România. Atelierul profesional pentru a pune în valoare capacitățile de dezvoltare a relațiilor profesionale

ale tinerilor artiști a fost organizat la Paris, de către partenerul francez. Activitățile conexe Zilelor Patrimoniului European s-au desfășurat în Spania și în cele două spații ale partenerilor români. Evenimentul Castellarte a avut loc doar la Bonțida, în România, iar expozițiile itinerante care au documentat implementarea și rezultatele proiectului au fost găzduite de rețeaua ICR în Madrid, Paris, Budapesta, Berlin și Londra, de Parlamentul European, la Bruxelles, și de partenerii din Spania și din România.



În ce considerați că stă valoarea adăugată a parteneriatului în acest proiect?

Fără partenerii europeni nu am fi reușit abordarea teoretică și practică calitativă a reconectării artelor cu meseriile. Valoarea adăugată a parteneriatului a constat în faptul că organizațiile implicate au reprezentat domenii diferite și complementare de activitate, făcând posibilă implementarea, dar și replicarea unor activități în țările partenere, ținând cont de specificul locului.



©Uniunea artiștilor gravori și
litografi maghiari

Care au fost câteva dintre dificultățile sau provocările întâmpinate pe parcursul implementării proiectului?

O provocare deosebită a fost aceea că în întreaga Europă există discrepanțe privind termenii de artist și meșter/meseriaș/artizan. Diferențele de terminologie în descrierea situațiilor din țările partenere și percepțiile istorice și actuale similare – dar nu identice – au constituit o dificultate în abordarea acestui subiect pe parcursul discuțiilor teoretice.

O alta, mai practică, este legată de natura locului unde a trebuit să fie găzduit Centrul de Arte și Meserii.

Fiind o clădire istorică protejată, Castelul Bánffy a limitat natura intervenției în timpul instalării Centrului de Arte și Meserii. Astfel, deși este nevoie să reinterprețăm clădirile istorice și să găsim noi funcțiuni, este necesar să intervenim asupra lor cu respect și grijă pentru a nu le afecta integritatea și autenticitatea. În consecință, în timpul apelului pentru propuneri de reinterpretare a spațiilor selectate pentru Centru, conceptele elaborate de designeri trebuia să fie modulare, iar propunerile nu aveau voie să afecteze structura istorică a clădirii.

Asigurarea cofinanțării și a unui flux monetar optim a reprezentat o dificultate pentru toți partenerii.

Ce impact a avut proiectul ARTEC?

Înființarea Centrului pentru Arte și Meserii, dar și continuarea activităților începute aici cu implicarea artiștilor și meșterilor a încurajat inovația în ambele domenii. De asemenea, pe termen lung, proiectul a contribuit și contribuie la diversificarea ofertei culturale în cadrul siturilor istorice, atrăgând noi categorii de public. Prin intermediul activităților realizate, dar

și prin acțiunile viitoare derulate de Centrul de Arte și Meserii, promovăm conservarea și valorificarea meseriilor tradiționale care sunt în pericol de a dispărea, precum și sprijinul tinerilor artiști și meșteri aflați la începutul carierei lor.



Date de contact:

Fundația Transilvania Trust

400253 Cluj-Napoca

Str. Breaza nr. 14 A

Tel./Fax: +4 0264 439 858

Website: www.transylvaniatrust.ro

E-mail: office@transylvaniatrust.ro

Adela Luiza Avram, Fundația
Transilvania Trust, director
executiv

Berki Tímea, Fundația Transilvania
Trust, director programe

Proiecte de
cooperare
culturală cu lideri
din România » » » »



[STORIES, IMAGES AND SOUNDS ON THE MOVE
LIVING MEMORY OF SOUTHEASTERN EUROPE]

//\ Călătorind „cu cortul” /\

Lăsați-vă purtați pe drumul Imaginarului unor culturi definite de mișcare.

Povești cu și despre aromâni spuse de ei înșiși, culese, îmbogățite și dăruite nouă de Muzeul Național al Țăranului Român împreună cu partenerii din Bulgaria, Macedonia de Nord și Italia.

www.cutenda.com

Un proiect de cooperare culturală cofinanțat de #EuropaCreativă



TELE-ENCOUNTERS

Europa
Creativă

TELE-ENCOUNTERS

Platformă de cercetare artistică care explorează relațiile familiale în contextul migrației și contribuie la dezvoltarea teleprezenței ca limbaj artistic.

www.tele-encounters.com

Un proiect de cooperare culturală cofinanțat de #EuropaCreativă

ARTEC – Arts, Rediscovery, Traditions, Eclectic, Contemporary

Europa
Creativă

Arta și meseriile tradiționale se reîntâlnesc pentru a reda publicului spații de patrimoniu într-o formă reinnoită.

<https://transylvaniatruster.wixsite.com/artec>

Un proiect de cooperare culturală cofinanțat de #EuropaCreativă



© Cosmin Fetici



© Roxi Pop





MINISTERUL CULTURII



Europa
Creativă
Cultura

Biroul Europa Creativă România

Promovează Programul Europa Creativă la nivel național și facilitează accesul operatorilor din sectorul cultural și audiovizual la finanțările acestuia. Biroul este găzduit de Unitatea de Management a Proiectului din Ministerul Culturii și face parte din rețeaua europeană a celor 41 de țări participante la program.

Date de contact

Bd. Unirii 22, Corp Aula, parter, camera 3, București 030833, sector 3
Telefon: 021 316 60 61
E-mail: cultura@europa-creativa.eu
Website: www.europa-creativa.eu/cultura

Acest proiect a fost finanțat cu sprijinul Comisiei Europene. Această publicație (comunicare) reflectă numai punctul de vedere al autorului și Comisia nu este responsabilă pentru eventuala utilizare a informațiilor pe care le conține.

© Biroul Europa Creativă România, 2019